

2 – Área do Serviço de Água e Saneamento

2 – ÁGUA E SANEAMENTO

2.1 – Estudos, Projectos e Cadastro dos Sistemas de Água e Saneamento

Procedeu-se à apreciação de 295 projectos de infra-estruturas e abastecimento de água e drenagem de águas residuais domésticas e pluviais de obras de edifícios particulares e de 3 loteamentos particulares.

Continuou a ser efectuada em 2012 a actualização e informatização do cadastro das infra-estruturas de abastecimento de água, drenagem de esgotos domésticos e drenagem de águas pluviais do concelho, tendo como suporte o Sistema de Informação Geográfica (SIG). A informatização do cadastro de todo o sistema de abastecimento de água, com base na informação existente em papel, alguma já em suporte digital e a realização de trabalho de campo, permite aumentar a fiabilidade da informação disponível e melhorar as condições de manutenção e gestão da rede, tornando-se numa boa ferramenta de base para o Sistema de Telegestão da Rede de Água.

O comprimento total das condutas da rede de água é de 1.165 Km, dos coletores da rede de drenagem de águas residuais domésticas é de 887 Km e dos coletores da rede de drenagem de águas residuais pluviais é de 208 Km.

Em 2012, existem 45.324 ramais domiciliários da rede de água e 41.680 ramais domiciliários da rede de drenagem de águas residuais domésticas.

Foram realizados 42 projectos relativos às infra-estruturas públicas de água e saneamento, a saber:

- Execução de Ramais de Água e de Saneamento no Concelho em 2012
- Trabalhos Diversos no Novo Reservatório de Mundão
- ETAR de Pindelo
- Ligação do Colector de Esgotos da Rua da Fonte em Pindelo de Silgueiros
- Execução de uma Divisória no Armazém do Viso
- Prolongamento do Saneamento Básico na Rua Nossa Senhora do Rosário em Vila Corça
- Neutralização das Fugas de Cloro da ETA de Fagilde
- Aquisição de Equipamentos Desportivos – Zona Norte das Piscinas Municipais
- Prolongamento do Saneamento Básico na Rua de São João em Repeses
- Repavimentação da Travessa da Avesosa Alargada
- Remodelação do colector de esgotos desde a Rua do Fontelo até à Avenida Fuschini
- Telegestão do Reservatório de Mundão
- Saneamento básico a Quintãs e Silvares na Freguesia de Côta
- Pequenas repavimentações em betão betuminoso nas freguesias rurais do Concelho de Viseu
- Repavimentação em Betão Betuminoso na Povoação de Vilas Covas - Torredeita
- Trabalhos de pavimentação e águas pluviais na rua Conde Figueiredo Magalhães - Gumiei - Ribafeita
- Revisão ao projecto de execução do emissário da Etar de Teivas até à Etar de Viseu Sul
- Revisão ao projecto de execução do emissário da Etar de S. Salvador até à Etar de Viseu Sul
- Repavimentação na rua do polidesportivo em Pinheiro - Santos Evos
- Trabalhos de construção civil nos tanques das Piscinas Municipais
- Remodelação das redes de água, esgotos e pluviais na rua do Pinhô e rua do Fontelo em Gumirães

- Ligação da rede de esgotos de Nesprido à Etar de Prime
- Estação elevatória de esgotos de Igreja - Cepões
- Reparação dos pavimentos da rotura da conduta na rotunda 5 de Outubro
- Execução de 206 ramais de água e 140 de esgotos
- Remodelação da rede de água na Rua Nova da Balsa - Conclusão
- Prolongamento do Saneamento básico em Oliveira de Cima - Bodiosa
- Ligação do colector de esgotos da Rua do Semeato à Rua do Calvário em Travanca
- Abastecimento de água a Casalheiro - S. Pedro de France
- Abastecimento de água aos Concelhos de Viseu, Mangualde, Nelas e Penalva do Castelo - Barragem da Maeira
- Saneamento básico na rua da Caldeira em Moure de Madalena
- Remodelação da conduta de água na rua do Campo de Futebol em Repeses - 2ª fase-
- Trabalhos da rede de Telegestão na EN16 - Ribeira de Mide
- Saneamento básico na rua do Campo de Manobras em Bassar - Campo
- Colector de esgoto em Alcafache
- Prolongamento do Saneamento básico na Rua da Floresta em Travassós de Cima
- Limpeza da ribeira das gamelas
- Prolongamento do saneamento básico na rua da Regadinha em Paradinha
- Prolongamento do saneamento básico em Campo de Madalena
- Requalificação da EN337- Couto de Cima entre o nó do IP5 e o limite do concelho
- Repavimentação do Bairro do Pego e Rua do Lagar em Prime
- Estrada de ligação da EN-337 até ao limite do concelho na freguesia de Farminhão - Viseu

2.2 – Tratamento e Controlo de Qualidade de Água

Os SMAS de Viseu são a entidade responsável pelo tratamento e controlo da qualidade da água destinada ao consumo humano distribuída no concelho de Viseu.

Assim, a qualidade da água distribuída foi sistematicamente controlada nos laboratórios do Instituto de Água da Região Norte e da A.R.S. de Viseu, de acordo com os programas de qualidade de água captada e distribuída pelos SMAS durante o ano de 2012.

No âmbito do cumprimento do Plano de Controle Analítico da Qualidade da Água para Consumo Humano para 2012, elaborado nos termos do Decreto-Lei n.º 306/2007 e de acordo com as recomendações da ERSAR, foram realizadas análises a todos os parâmetros num total de 1.965 análises, verificaram-se 21 incumprimentos em relação ao Valor Paramétrico, o que corresponde a um índice de incumprimento de 1,07 %.

Para além do controle legal referido, foi também efectuado o controle operacional, no laboratório da ETA de Fagilde/Nesprido, da água diariamente distribuída.

No que respeita ao controle de eficiência das ETAR, foram feitas análises aos efluentes de todas as ETAR, num total de 3.746 análises.

2.3 – Exploração e Conservação dos Sistemas de Água e Saneamento

No que á exploração das redes de água e saneamento diz respeito, acentua-se que foram efectuadas tarefas de cariz muito diverso que incluem: execução de ramais, instalação de contadores, vistorias a canalizações prediais, reparações de roturas, prolongamento das redes, desobstruções de colectores e de ramais de esgotos, operação e exploração de ETA's e ETAR's 24 horas por dia e 365 dias por ano, conservação e manutenção de todo o equipamento eléctrico e electromecânico, intervenções que estão adiante quantificadas em termos numéricos, nos desenvolvimentos feitos por cada Sector.

A conservação das construções e equipamentos de apoio aos sistemas de Água, Saneamento traduz-se na realização de obras de limpeza, conservação, manutenção dos Reservatórios, Estações de Tratamento e Elevatórios de Água Potável, Piscinas, Fontes Ornamentais, bem como das Estações de Tratamento de Águas Residuais e dos respectivos equipamentos eléctricos e electromecânicos. Também se efectua a lavagem das ruas, com equipamento adequado adquirido para o efeito.

Estão em funcionamento 3 Estações de Tratamento de Água (ETA) e 11 captações de água subterrânea.

Os reservatórios em funcionamento são 64 perfazendo um volume total armazenado de 24.358 m³.

O volume anual de água entrada no sistema foi de 8.109.076 m³, tendo deste volume sido facturado em alta 2.014.765 m³ e em baixa 4.309 .53 m³.

As perdas existentes no sistema podemos estimar um volume utilizado em regas de jardins de 523 040 m³, resultando da medição efectuada às áreas regadas num total de 411 665 m² face a um consumo médio medido de 0,254 m³/m², e um valor estimado de 3% em perdas em condutas de água bruta e no tratamento de água, o que corresponde a um valor estimado de 252 168 m³.

Analisando o sistema de forma global temos uma percentagem de perdas de 18,5%, sendo que se for excluído o volume facturado em alta temos uma percentagem de perdas de 24,9%.

Estão em funcionamento 37 Estações de Tratamento de Águas Residuais (ETAR) e 24 Estações Elevatórias de Águas Residuais (EEAR).

O volume anual estimado de águas residuais tratadas no sistema foi de 5.742.172 m³, tendo deste volume sido facturado 4.002.288 m³.

2.4 – Empreitadas e Loteamentos

Neste sector, orientaram-se e fiscalizaram-se as diversas obras executadas em regime de empreitada, elaborando-se os respectivos autos de medição dos trabalhos e revisão de preços, dando-lhe a sequência administrativa inerente.

Foram também fiscalizadas por este sector as redes de abastecimento de água e drenagem de águas residuais domésticas e pluviais, executadas em alguns arruamentos de empreitadas lançadas pela Câmara Municipal de Viseu, bem como em loteamentos e em construções de edifícios particulares.

Empreitadas levadas a efeito no ano 2012:

- Saneamento básico à Freguesia de Bodiosa - Conclusão
- Saneamento Básico à freguesia de Calde - Conclusão
- Saneamento Básico a Fermentelos e Quintãs
- Emissário de esgotos entre Bassim e Carvalhal
- Colector de esgotos de Mosteirinho até à Ponte do Farreco
- Saneamento básico à Freguesia de Torredeita - Conclusão
- Saneamento Básico a Vilar de Baixo e Vila Nova do Rego
- Repavimentações na Povoação de Nelas – Cepões
- Acesso à ETAR de Viseu Sul
- Saneamento Básico a Magarelas
- Instalação de Válvulas Reguladoras de Pressão na E.N. 231
- Perfuração dirigida em Ermida - Cavernães
- Prolongamento do Saneamento Básico em Nogueira e Vouguinha
- Remodelação do Saneamento Básico na Estrada Romana (Pascoal Abraveses)
- Obras para Melhoria das Condições de Segurança no Trabalho
- Prolongamento das redes de água e de saneamento do Concelho em 2011
- Condução de água entre o Poço e a ETA de Fagilde
- Repavimentação da Rua Conde Figueiredo de Magalhães
- Remodelação do Colector de Esgotos em Rio de Loba
- Prolongamento do Saneamento Básico na E.N. 337 em Mosteirinho
- Repavimentação em Calçada a Cubos em Passos - São Cipriano
- Saneamento Básico na Rua do Serrado em Ribafeita
- Ampliação das redes de abastecimento de água - Cava de Viriato
- Pavimentação na Rua Capitão Cardoso
- Remodelação dos Espaços Exteriores da Zona Norte das Piscinas Municipais
- Estação Elevatória de Esgotos de Barbeita
- Gradagem mecânica das obras de entrada das ETAR
- Prolongamentos do saneamento básico na Póvoa de Sobrinhos
- Água e Saneamento na Estrada Municipal 1540 (Casal-Cavernães)
- Remodelação das Redes de Água, Esgotos e Águas Pluviais na Rua do Pinhô e Rua do Fontelo em Gumirães
- Abertura de um Furo Artesiano em Nogueira de Côta
- Ligação das Conduções de Água no Parque Empresarial de Mundão
- Remodelação da rede de água na Rua do Campo de Futebol de Repeses
- Trabalhos Complementares nas ETAR de Sanguinhedo e Vouguinha
- Desvio de Infraestruturas na Zona Norte das Piscinas Municipais

2.5 – Piscinas Municipais

As Piscinas Municipais continuam a funcionar em pleno, tendo-se realizado um diversificado leque de actividades ao longo do ano, salientando-se as aulas de natação, os treinos diários das equipas federadas, a “Actividade Sénior” promovida pela C.M.V. e Campeonatos Nacionais e Regionais, para além da utilização livre, proporcionando, assim, uma melhoria da qualidade de vida aos munícipes e contribuindo para o desenvolvimento sustentado do concelho.

As Piscinas Municipais estão a funcionar num regime de dois turnos por dia e seis dias por semana, com 10 funcionários contratados para o efeito. Nesta infra-estrutura Municipal realizou-se um diversificado leque de actividades ao longo do ano, a saber:

- No âmbito da utilização geral:

Tipo de Utilização	Total de Entradas	Número de utilizadores Total	Número de utilizadores / Média Mensal
Utilização Livre	27 638	7 230	88 (diário)
Associações / Protocolos	8 869	311	252 (mensal)
Escola de Natação de Viseu (a)	51 999	1 112	877 (mensal)
Clubes de Natação (b)	12 792	88	80 (mensal)
TOTAL	101 298	8 741	

(a) – Relativo à utilização anual, exceptuando os meses de Julho e Agosto.

(b) – Relativo à utilização anual, exceptuando o mês de Agosto.

- No âmbito de utilizações pontuais:

Entidade	Horário de utilização	Número de utilizadores / Turma	Espaço
Corpo Nacional de Escutas – Sta. Maria de Viseu	19 de fevereiro, das 11:00h às 12:00h	15	Tanque Médio
Escola Secundária de Viriato	29 de fevereiro, das 11:00h às 12:00h	23	Tanque Médio
Corpo Nacional de Escutas – Sta. Maria de Viseu	17 de junho, das 10:00h às 11:30h	40	Tanque de Aprendizagem
Associação de Pais do 1º Ciclo da Escola B. Mestre Arnaldo Malho	22 e 29 de junho e 6, 13, 20 e 27 de julho, da parte da manhã	30	Tanque de Aprendizagem
Corpo Nacional de Escutas – Abraveses	1 de julho, da parte da manhã	25	Época Balnear
Grupo de Jovens da APCV – Viseu	3 de julho, da parte da tarde	45	Época Balnear
Internato Viseense de Sta. Teresinha	13 e 20 de julho, da parte da tarde	40	Época Balnear
Junta de Freguesia de Santos-Êvos	Todas as sextas-feiras de julho, da parte da manhã	12	Época Balnear
Associação de Pais da Escola Básica de Viseu Norte	18 de julho, da parte da tarde	40	Época Balnear
A.T.L. Starkids	Todas as sextas-feiras de julho e agosto, da parte da tarde	15	Época Balnear
Centro de Explicações Números e Letras	Todas as terças-feiras de julho e agosto, da parte da tarde	17	Época Balnear
Escola Superior de Saúde Jean Piaget	26 de setembro e 3, 10, 17 e 24 de outubro, das 09:00h às 11:00h	20	Tanque Médio

- No âmbito de Protocolos celebrados com diversas Entidades:

Entidade	Horário Pretendido	Número de utilizadores / Turma	Preço / Pessoa / Mês	Espaço
C.M.V. – Actividade Sénior	3ª a 6ª feiras – das 8:30h às 12:20h e das 15:00h às 16:50h (desde que disponível)	25	----	Tanque de Aprendizagem/Médio
APPACDM	3ª, 5ª e 6ª feiras – das 10:30h às 11:30h.	10	5 €	Tanque Médio
“Balsa Nova”	3ª, 4ª, 5ª e 6ª feiras – das 14h às 15:00h.	12	5 €	Tanque de Aprendizagem
Escola E.B. 2,3 de Grão Vasco	4ª feira – das 10:00h às 10:45h.	6	5 €	Tanque Médio
Associação C. S. R. de Santiago	domingo – das 9:30h às 11h.	15	5 €	Tanque Médio
Escola B. 2º e 3º Ciclos Dr. Azeredo Perdigão	3ª feira – das 9:00h às 9:45h.	10	5 €	Tanque de Aprendizagem
Ass. Pais do Jardim de Infância de Orgens e S. Martinho	sábado – das 16:00h às 17:00h.	15	5 €	Tanque de Aprendizagem
Centro de Deficientes Sto. Estêvão	4ª e 5ª Feiras – das 9:30h às 10:20h.	8	----	Tanque de Aprendizagem
Obras Sociais do pessoal da CMV e SMAS de Viseu	3ª feira – das 9:00h às 9:45h; 6ª feira – 9:00h às 9:45h e 16:20h às 17h.	20	5 €	Tanque de Aprendizagem
Escola E.B. 2,3 de Mundão	3ª feira – das 8:30h às 9:20h; 4ª feira – das 8:30h às 9:20h.	10	5 €	Tanque de Aprendizagem
Associação de Paralisia Cerebral – Viseu	3ª feira - das 15:00h às 16:30h; 5ª feira - das 13:00h às 16:30h.	15	5 €	Tanque de Aprendizagem
CCSD 500	4ª feira – das 9:15h às 10:00h e das 15:45h às 16:30h.	20	5 €	Tanque de Aprendizagem
Associação SSC de Cavernães	sábado – das 15:00h às 15:50h.	20	5 €	Tanque Médio
Cáritas Diocesana de Viseu	4ª e 6ª feiras – das 9:30h às 10:20h e das 16:20h às 17:10h.	15	----	Tanque de Aprendizagem
Fundação Joaquim dos Santos	5ª feira – das 10:30h às 11:20h; 6ª feira – das 16:10h às 17:00h.	25	5 €	Tanque de Aprendizagem
Junta de Freguesia de Calde	sábado – das 18:00h às 19:00h.	20	5 €	Tanque Médio
Associação – Recreativo de Bassar	sábado – das 17:00h às 18:00h.	25	5 €	Tanque Médio
Ass. Pais do Jardim de Infância de S. Salvador	5ª feira – das 16:00h às 16:45h.	17	5 €	Tanque de Aprendizagem
Ass. Pais do Jardim de Infância de Barbeita	sábado – das 18:00h às 19:00h.	25	5 €	Tanque Médio
Ass. Solidariedade Social, C.R. de Gumirães	domingo – das 10:00h às 12:00h.	20	5 €	Tanque Médio
Ass. Pais da Escola Primária n.º 1 de Viseu	Sábado – das 17:00h às 18:00h.	15	5 €	Tanque de Aprendizagem
Academia de Estudos – Viseu	3ª e 5ª feiras – das 9:00h às 10h e das 15:30h às 16:20h. 5ª Feira – 9h às 10h e das 16h às 17h.	10	Bilhetes em pacote (regulamento das P.M.V.)	Tanque Médio

Academia “Morangos”	6ª Feira – das 15:30h às 16:20h.	10	Bilhetes em pacote (regulamento das P.M.V.)	Tanque Médio
Jardim das “Sementinhas”	3ª feiras – das 16:00h às 16:45h; 5ª feiras – das 10:00h às 10:45h.	8	Bilhetes em pacote (regulamento das P.M.V.)	Tanque de Aprendizagem
ATL Vispolegar	3ª feira – das 10:45h às 11:30h; 4ª feira – das 15:45h às 16:30h.	20	Bilhetes em pacote (regulamento das P.M.V.)	Tanque de Aprendizagem
ATL “Learning”	5ª feira – das 16:30h às 17:15h; 6ª feira – das 10:30h às 11:15h.	15	Bilhetes em pacote (regulamento das P.M.V.)	Tanque Médio

- Campeonatos / Actividades Desenvolvidas (Ano de 2012) – Piscinas Municipais de Viseu

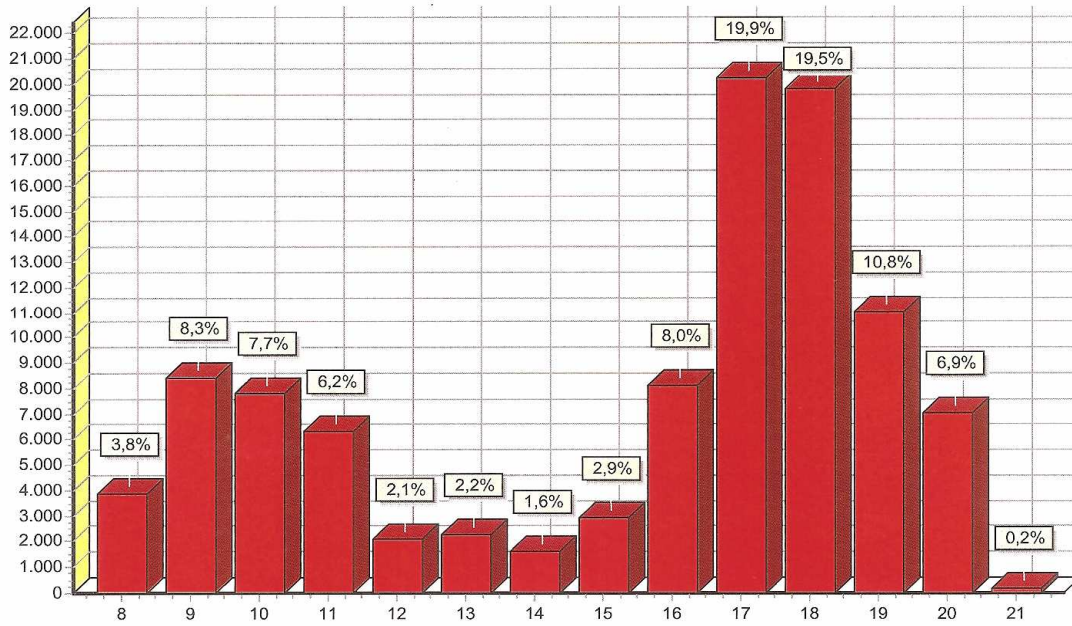
Actividade	Data	Organização	Número de utilizadores Total	Espaço
“Dia Olímpico”	4 e 5 de fevereiro	Associação de Natação de Aveiro	251	Tanque de Competição
Torneio Regional de Clubes	21 e 22 de abril	Associação de Natação de Aveiro	320	Tanque de Competição
21.ºs Jogos Desportivos de Viseu	De 5 de maio a 8 de julho	Câmara Municipal de Viseu	650	Tanque de Aprendizagem e Médio
5.º Festival da Escola de Natação das Piscinas Municipais de Viseu	2 de junho	Escola de Natação (Hobbyvida) / S.M.A.S. de Viseu	621	Tanque de Aprendizagem, Médio e Competição
Torneio Regional de Fundo	1 e 2 de dezembro	Associação de Natação de Aveiro	303	Tanque de Competição
Total			2 145	

- Acidentes/Ocorrências registadas (Ano de 2012) – Piscinas Municipais de Viseu

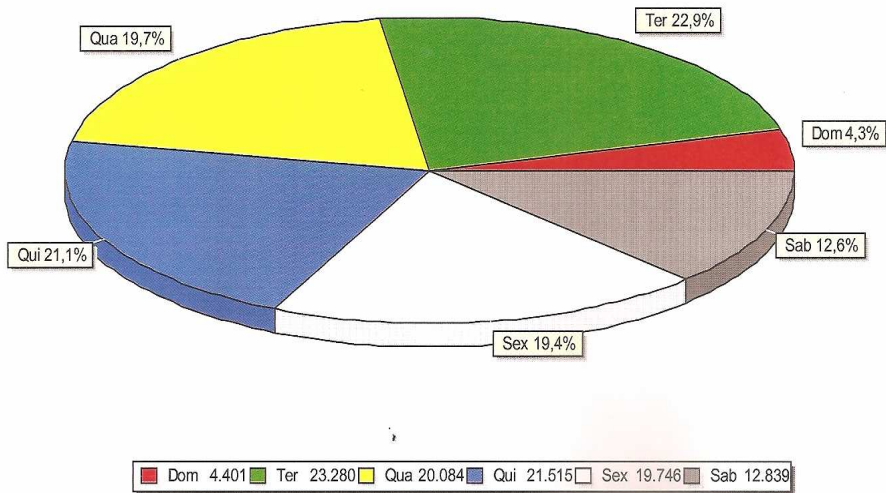
Sala de primeiros socorros

Data	Acidentes	Gravidade	Intervenção do INEM
14-04-2012	Criança do sexo feminino sofre um corte profundo no calcanhar do pé esquerdo. Foram prestados os primeiros socorros e a criança foi transportada para o hospital, pela equipa do INEM.	Corte de difícil tratamento	Sim
27-10-2012	Senhora perde os sentidos, no decorrer da aula de hidroginástica. Foram prestados os primeiros socorros e a senhora, após recuperar os sentidos, foi colocada na posição lateral de segurança até a chegada da equipa do INEM.	Tensão arterial elevada	Sim
Número Total de Acidentes = 2			
Número total de entradas = 101.298			

Distribuição de utentes por hora



Distribuição de utentes por dia da Semana



Distribuição de utentes por Ano

